

# UJF-3042HG

# UJF-6042

## Upute za dnevnu brigu i održavanje

---

InkJet printer precizna je mašina opremljena sa vrlo osjetljivim mehanizmima, pogotovo površina mlaznica na glavi štampača odakle se tinta istiskuje. Smeta im kontakt čak i sa najmanjom količinom prašine ili papirnog praha prilikom čega odgovarajući rezultati tiska ne mogu biti postignuti. Željeli bi smo vam preporučiti izvođenje slijedećih mjera zaštite i održavanja na svakodnevnoj bazi.

### Sadržaj

Za siguran rad.....	2
Instalacijski okoliš i savjeti o čišćenju.....	2
Savjeti o čišćenju:.....	2
Održavanje vanjskih površina.....	3
Čišćenje stola.....	3
Na kraju radnog dana.....	4
Čišćenje mlaznica "Head cleaning".....	4
Čišćenje mlaznica "Nozzle washing".....	5
Ako se neispravan ispis ne popravi.....	8
Uzorci tiska sa greškom. ....	8
Čišćenje Wiper-a.....	10
Kako popraviti nepravilan rad mlaznica: ....	12
Kad je spremnik za otpadnu tintu pun.....	13
Odlaganje tinte iz spremnika otpadne tinte.....	13
Odlaganje tinte iz wiper bočice.....	15
Izbjegnite kapanje tinte za vrijeme tiska.....	17
Kako skladištiti.....	19
Tekućinu za čišćenje i antifriz: ....	19
Skladištenje materijala:.....	19
Skladištenje kartriđa sa tintom:.....	19

# Za siguran rad

## Instalacijski okoliš i savjeti o čišćenju

- Koristite ovaj printer što je više moguće u okolišu bez prašine. Fenovi i ventilatori mogli bi izazvati dizanje prašine te ih probajte svesti na minimum.
- Kada koristite UV tinte, instalirajte printer u dobro prozračenoj prostoriji.
- Uvjeti okoliša za korištenje ovog printera su temperatura od 20 do 35°C. Izbjegavajte koristiti printer u uvjetima gdje su temp više ili niže od gore navedenih.

## Savjeti o čišćenju:



- Nikada ne rastavljajte ovaj stroj. Rastavljanje ovog stroja može rezultirati električnim udarom i oštećenjem istog.



- Spriječite ulazak vlage u stroj, vlaga unutar stroja može izazvati kvar na istom.



- Prije nego započnete sa postupkom održavanja stroja, svakako isključite glavni prekidač za pokretanje stroja te isključite kabel za napajanje iz struje kako bi izbjegli neočekivane nezgode.
- Pričekajte da se UV lampe potpuno ohlade kako bi izbjegli opasnost od opekline.



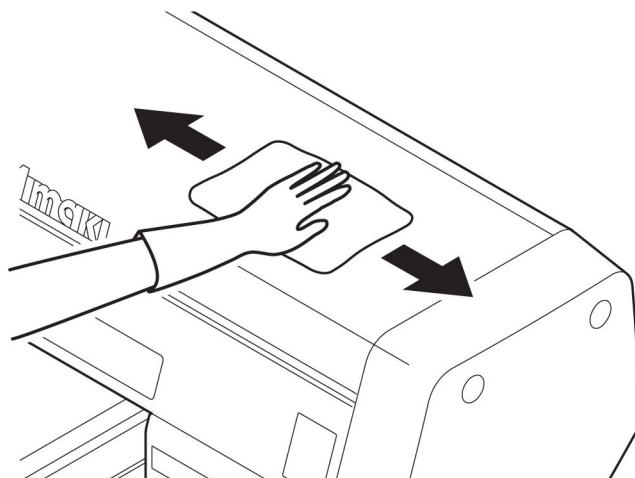
- Ne koristite benzin, razrjeđivač niti druge kemikalije koje sadrže abrazivno sredstvo. Takve kemikalije mogu oštetiti i deformirati površinu vanjskog pokrova.
- Ne nanosite ulje za podmazivanje ili slično na unutarnje dijelove stroja kako ne bi izazvali kvar na stroju.
- Ne nanosite vodu ili alkohol na mlaznice glave, niti blizu glava štampača. Kada bi vodu ili alkohol pomiješali sa UV tintom ona bi se počela zgušnjavati.



- Ovaj stroj koristi UV tintu. Prilikom čišćenja i održavanja svakako nosite zaštitne rukavice i naočale.

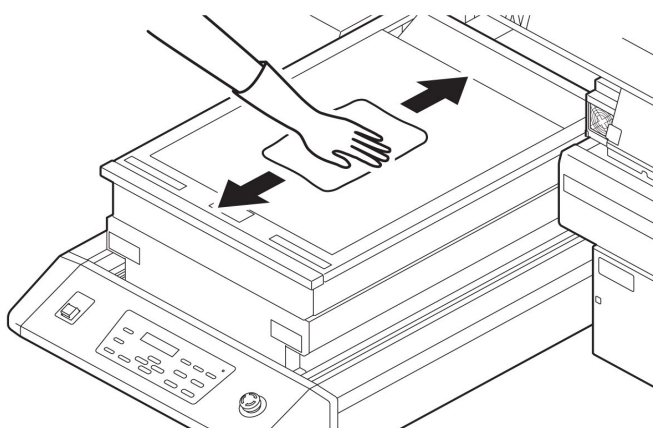
## Održavanje vanjskih površina

U koliko je vanjska površina stroja prljava obrišite ju mekom krpom sa vodom i blagim deterdžentom.



## Čišćenje stola

Na površini stola može se nakupiti prašina, vlakna ili ostaci od rezanja medija. Uočljive mrlje obrišite mekanom četkom, suhom krpom, parirnatim ručnikom i sl.



**Važno !**

Budite sigurni da su utori na okviru stola čisti te očistite utore vijka za držanje alata ili slično od prašine i prljavštine gdje se najčešće skupljaju.



Ako je zamrljana tintom, obrišite to papirnatim ručnikom sa malo sretstva za čišćenje.

# Na kraju radnog dana

Da biste spriječili začepljenje mlaznica, napraviti "head cleaning" i "nozzle wash" na kraju radnog dana

## Čišćenje mlaznica "Head cleaning"

**1**

Pritisnite tipku (CLEANING) u lokal modu

<LOCAL.1>

**2**

Izabrati glavu koja će se čistiti i potvrditi sa (ENTER)

1. Izabrati glavu sa sa tipkama (◀) (▶)
  2. Uključiti / isključiti čišćenje glave sa tipkama (▲) ili (▼). Isključeno prikazuje na displeju "\_"
- Izabrati čišćenje svih glava

#CLEANING  
HEAD [ M C Y K W <sup>c</sup>/<sub>l</sub> ]

**3**

Izabrati [normal] sa tipkama (▲) ili (▼) i potvrditi sa (ENTER)

#CLEANING  
HEAD [ \_ \_ Y K W <sup>c</sup>/<sub>l</sub> ]

**4**

Pritisnite tipku (ENTER)

- Čišćenje je počelo
- Kad je čišćenje završilo, printer se vraća u "local" mod

#CLEANING  
TYPE : normal

## Čišćenje mlaznica "Nozzle washing"

Alat	UJ Cleaning swab (SPC-0386)	rukavice	naočale
	F-200/LF-200 Washing Liquid (SPC-0568)		



- Prilikom izvršavanja procedure svakako nosite zaštitne naočale i rukavice, kako bi zaštitili kožu i oči.

# 1

Pritisnite **[FUNCTION]** u local modu

<LOCAL.1>

# 2

Odaberi **[MAINTANENCE]** sa tipkama (**▲**) ili (**▼**) i potvrditi sa **(ENTER)**

FUNCTION  
MAINTANENCE <ENT>

# 3

Odaberi **[STATION]** sa tipkama (**▲**) ili (**▼**) i potvrditi sa **(ENTER)**

MAINTANENCE  
STATION <ENT>

# 4

Odaberi **[MENT:NOZZLE WASH]** sa tipkama (**▲**) ili (**▼**) i potvrditi sa **(ENTER)**

- Stanica sa glavama pomiče se u lijevo, dok se Y-bar se kreće prema naprijed.

STATION  
MENT:NOZZLE WASH

# 5

Odaberi sve glave i potvrditi sa **(ENTER)**

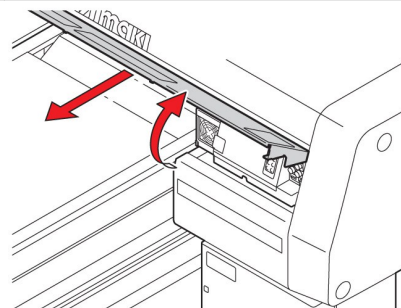
- Izaberi glavu sa sa tipkama (**◀**) (**▶**)
- Uključiti / isključiti čišćenje glave sa tipkama (**▲**) ili (**▼**). Isključeno prikazuje na displeju "\_"

STATION  
HEAD [ 1 2 3 ]

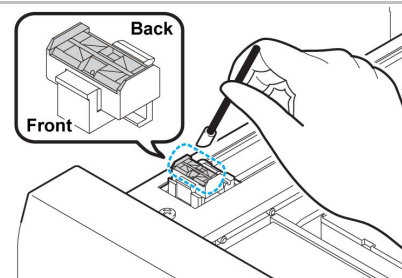
# 6

**Uklonite prednji poklopac**

- Pritisnite oba kraja prednjeg poklopca.
  - Otvaranje prema gore, povucite poklopac prema naprijed.
- Wiper se pomiče prema naprijed.



- 7** Umočite štapić za čišćenje u tekućinu za čišćenje, i obrišite prljavštinu sa "wipera" brisača mlaznica.
- Obrišite mjesta prikazano na desnoj strani.



- 8** Pomoću kapaljke napunite kapinga sa tekućinom za čišćenje.
- Napuniti sve kapinga



- 9** Vratiti prednji poklopac, i potvrditi sa (ENTER)
- Stanica sa glavama vraća se stand-by poziciju.

Fill the liquid.  
COMPLETED :ENT

- 10** Postavite odgovarajuće vrijeme sa tipkama (▲) ili (▼) i potvrditi sa (ENTER)
- Obično oko 10 min.  
(vrijednosti za podešavanje: od 1 do 99 min)
  - Na kraju ciklusa napraviti će se čišćenje.

STATION  
LEAVING : 1 min.

CLEANING ACTIVE  
\*\*\* .....



- Podesite vrijeme ovisno o prljavštini na glavi i učestalosti korištenja.

- 11** Pritisnuti (END) za završetak



# Ako se neispravan ispis ne popravi

U sljedećim slučajevima, čisti usisne sapnicu pomoću kita za čišćenje.

- Unutrašnjost stanice jako je zaprljana.
- Anomalija u tisku nije riješena nakon izvršenja funkcije čišćenja glave (P.4).

Sadržaj seta za čišćenje	F-200/LF-200 Washing Liquid (SPC-0568)		
	Rukavice	Cleaning swab (SPC-0384)	Naočale



- Prilikom izvršavanja procedure svakako nosite zaštitne naočale i rukavice, kako bi zaštitili kožu i oči.



- Ne koristiti alkohol ili vodu
- U slučaju da su mlaznice i nakon provedene procedure i dalje začepljene ili loše rade molimo vas da kontaktirate MIMAKI servis.
- Kada su potrebni novi štapići za čišćenje, kontaktirajte distributera dobavljača za nove.

## Uzorci tiska sa greškom.

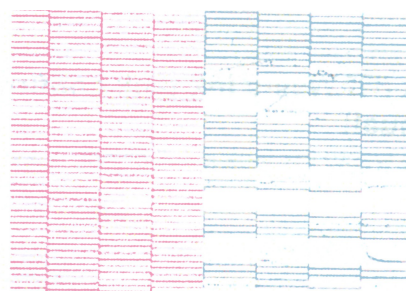
Ovi uzorci tiska sa greškom ukazuju na neispravan rad glave štampača, mlaznice glave začepljene su nataloženom prašinom i nečistoćom što rezultira lošim ispisom.

Provjeravajte stanje mlaznica redovito, prije i za vrijeme ispisa da ne bi puštali tisak sa neispravnim mlaznicama.

Stanje mlaznica možemo provjeriti i sa testnim ispisom na ovom štampaču.



deflection



nozzle out,



ink dropping



satellite



## Čišćenje Wiper-a.

Wiper skida zaljepljenu tintu sa površine glava.

Wiper se zaprlja sa tintom i prašinom tijekom rada.

Kako bi zadržali glavu u dobrom stanju, potrebno je wiper čistiti redovito.



- Prilikom izvršavanja procedure svakako nosite zaštitne naočale i rukavice, kako bi zaštitili kožu i oči.



- Ako se stanje mlaznica ne popravi nakon čišćenja wipera pokušajte zamjeniti wiper.

<b>Alat</b>	UJ Cleaning swab (SPC-0386)	Rukavice	Naočale
	F-200/LF-200 Washing Liquid (SPC-0568)		

**1**

**Pritisnite (FUNCTION) u local modu**

<LOCAL.1>

**2**

**Odabrati [MAINTANENCE] sa tipkama (▲) ili (▼) i potvrditi sa (ENTER)**

FUNCTION  
MAINTENANCE <ENT>

**3**

**Odabrati [STATION] sa tipkama (▲) ili (▼) i potvrditi sa (ENTER)**

MAINTENANCE  
STATION <ENT>

**4**

**Odabrati [MENT:WIPER CLEANING] sa tipkama (▲) ili (▼) i potvrditi sa (ENTER)**

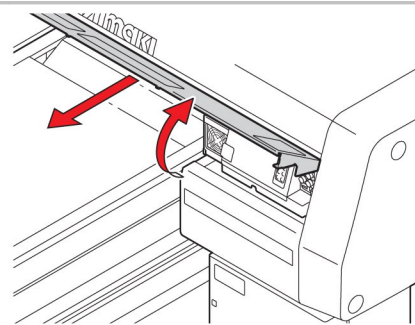
STATION  
MENT:WIPER CLEANING

- Stanica sa glavama ide u lijevo.
- Wiper se pomiče prema naprijed.

# 5

### Uklonite prednji poklopac

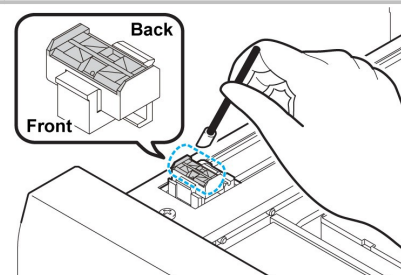
1. Pritisnite oba kraja prednjeg poklopca.
2. Otvaranje prema gore, povucite poklopac prema naprijed.



# 6

### Umočite štapić za čišćenje u tekućinu za čišćenje, i obrišite prljavštinu sa "wipera" brisača mlaznica.

- Obrišite mjesta prikazanog na desnoj strani  
Ako je zaprljanje wipera veće zamijeniti wiper sa novim (SPA-174).
- Kod postavljanja wipera paziti na da se wiper okrene na pravu stranu.



# 7

### Nakon čišćenja vratiti prednji poklopac, i potvrditi sa (ENTER)

- Inicijalizacija počinje

STATION  
COMPLETED :ENT.

# 8

### Za kraj pritisnite tipku (END).

## **Kako popraviti nepravilan rad mlaznica:**

Kada dulje vrijeme ne koristite ovaj pisač ili kao rezultat raznih drugih čimbenika temperature, vlažnosti okoliša, prašine u zraku mlaznice glave mogu nepravilno ispucavati tintu. U tom slučaju slijedite dolje navedenu proceduru kako bi pokušali popraviti rad mlaznica.



- U slučaju da su mlaznice i nakon provedene procedure i dalje začepljene ili loše rade molimo Vas da kontaktirate MIMAKI servis radi izmjene glave ili slično.

---

**1**

### **Provodite dnevno održavanje**

- Provodite dnevno održavanje (čišćenje) dijelova čije je održavanje opisano u ovom priručniku.

---

**2**

### **Čistite glavu štampača ( P.4)**

- Ponovite čišćenje glave i napravite "test draw" kako bi provjerili da mlaznice glava dobro rade

---

**3**

### **Provedite "nozzle wash" ( P.6)**



U slučaju da su mlaznice i nakon provedene procedure i dalje začepljene ili loše rade molimo Vas da kontaktirate MIMAKI servis.

# Kad je spremnik za otpadnu tintu pun

Otpadna tinta nastala čišćenjem glava skuplja se u spremnik otpadne tinte i u wiper bočici. Povremeno provjeravati spremnik za otpadnu tintu i wiper bočicu te kad su puni isprazniti spremnike.

Ako se pojavi poruka upozorenja kao: "!WS INKTANK CHK" ili "WIPER BOTTLE" provjeriti stanj spremnika.



Ako trebate rezervni spremnik otpadne tinte, kontaktirajte distributera. Otpadnu tintu odlagati u poli-etilenski spremnik.



Pažljivo manipulirati sa spremnikom da ne prolijete otpadnu tintu. Zbrinite otpadnu tintu kada se spremnik napuni do pola.

Alat	Rukavice	Naočale
------	----------	---------

## Odlaganje tinte iz spremnika otpadne tinte

**1**

Uključite stroj tako da pritisnete tipku power

- Nakon inicijalizacije na displeju je <LOCAL>

**2**

Pritisnite (FUNCTION) u local modu

<LOCAL.1>

**3**

Odabrati [MAINTANENCE] sa tipkama (▲) ili (▼) i potvrditi sa (ENTER)

FUNCTION  
MAINTENANCE <ENT>

**4**

Odabrati [STATION] sa tipkama (▲) ili (▼) i potvrditi sa (ENTER)

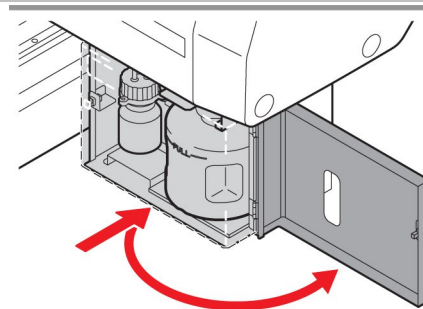
MAINTENANCE  
STATION <ENT>

**5**

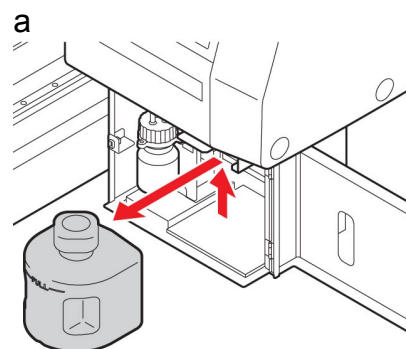
Odabrati [MENT:WASTE TANK] sa tipkama (▲) ili (▼) i potvrditi sa (ENTER)

STATION  
MENT: WASTE TANK

- 6** **Otvorite poklopac kutije za otpadnu tintu**
- Laganim pritiskom na poklopac otvaraju se vrata

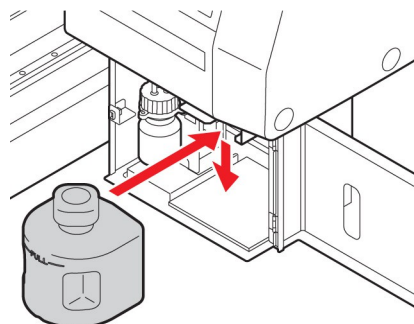


- 7** **Izvadite spremnik sa otpadnom tintom**
- Podignuti prema gore i povući



- 8** **Odložite otpadnu tintu u spremnik sa poklopcem.**
- Odložite otpadnu tintu u skladu s propisima i zakonima.

- 9** **Postavite prazni spremnik otpadne tinte, te zatvorite poklopac.**
1. Vratite spremnik u obrnutom redoslijedu od vađenja.
  2. Zatvorite poklopac kutije za otpadnu tintu.



### Odlaganje tinte iz wiper bočice

- 1** Uključite stroj tako da pritisnete tipku power
- Nakon inicijalizacije na displeju je <LOCAL>

- 2** Pritisnite (FUNCTION) u local modu

<LOCAL.1>

- 3** Odabрати [MAINTANENCE] sa tipkama (▲) ili (▼) i potvrditi sa (ENTER)

FUNCTION  
MAINTANENCE <ENT>

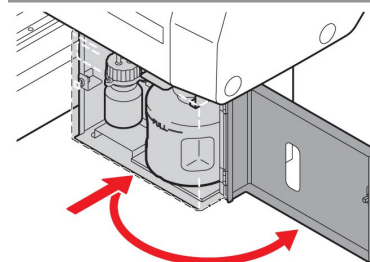
- 4** Odabрати [STATION] sa tipkama (▲) ili (▼) i potvrditi sa (ENTER)

MAINTANENCE  
STATION <ENT>

- 5** Odabрати [MENT:WIPER BOTTLE] sa tipkama (▲) ili (▼) i potvrditi sa (ENTER)

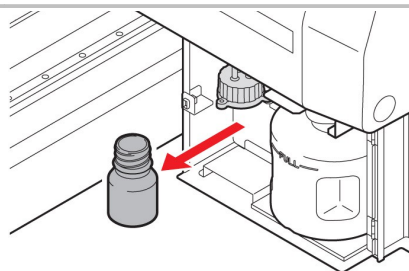
STATION  
MENT:WIPER BOTTLE

- 6** Otvorite poklopac kutije za otpadnu tintu
- Laganim pritiskom na poklopac otvaraju se vrata



- 7** Izvadite spremnik sa otpadnom tintom

- Okrenite bočicu držeći poklopac, izvadite bočicu, odložite otpadnu tintu.
- Odložite otpadnu tintu u skladu s propisima i zakonima .



---

**8**

**Postavite praznu bočicu.**

- Okrenite bočicu držeći poklopac.
- Zatvorite poklopac kutije za otpadnu tintu.

---

**9**

**Potvrdite sa (ENTER)**

STATION  
COMPLETED :ENT.

---

**10**

**Za kraj pritisnite tipku (END).**

---

# Izbjegnite kapanje tinte za vrijeme tiska

Ispod stanice sa glavama mogu nastati kapljice tinte. Te kapljice mogu kapati i mrljati medij, uzrokovati zamućenje i nedostatak točaka, da bi to izbjegli potrebno je povremeno očistiti stanicu sa glavama.

Alat	UJ Cleaning swab (SPC-0386)	Rukavice	Naočale
	F-200/LF-200 Washing Liquid (SPC-0568)		

**1**

**Uključite stroj tako da pritisnete tipku power**

- Nakon inicijalizacije na displeju je <LOCAL>

**2**

**Pritisnite (FUNCTION) u local modu**

<LOCAL.1>

**3**

**Odabrati [MAINTANENCE] sa tipkama (▲) ili (▼) i potvrditi sa (ENTER)**

FUNCTION  
MAINTANENCE <ENT>

**4**

**Odabrati [STATION] sa tipkama (▲) ili (▼) i potvrditi sa (ENTER)**

MAINTANENCE  
STATION <ENT>

**5**

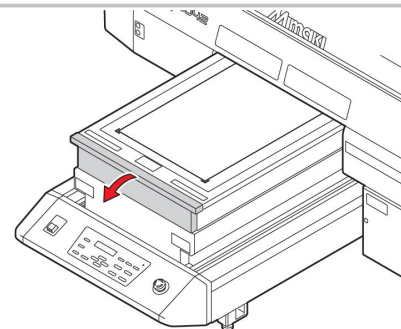
**Odabrati [HEAD MENT] sa tipkama (▲) ili (▼) i potvrditi sa (ENTER)**

- Stanica sa glavama automatski se kreće u sredinu i napred.

STATION  
MENT:HEAD MENT

**6**

**Otvorite poklopac stola**

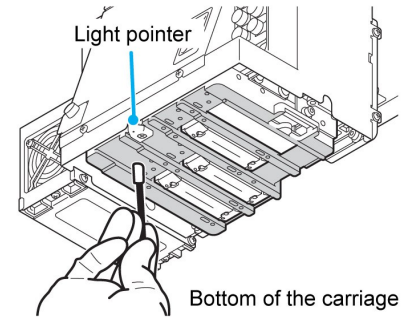




7

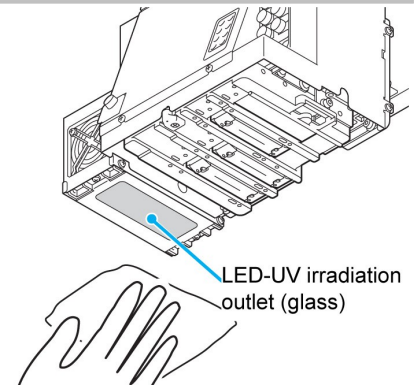
Umočite štapić za čišćenje u tekućinu za čišćenje, i očistite okoliš print glava.

- Ne čistite dio glave na kojemu se nalaze mlaznice kako ih ne bi oštetili.
- Kontaktirajte svog Mimaki zastupnika radi nabave specijalnih štapića za čišćenje.
- Budite oprezni da ne stavite otopinu za čišćenje na laserski pokazivač.



8

Umočite krpu koja ne ostavlja dlačice u alkoholu, i očistite staklo od LED UV jedinice.



9

Nakon čišćenja, zatvorite poklopce, i potvrdite sa (ENTER)

- Inicijalizacija počinje

STATION  
COMPLETED :ENT.

# Kako skladištiti

## Tekućinu za čišćenje i antifriz:

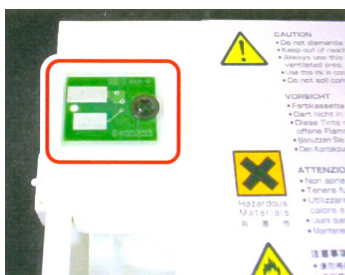
Tekućinu za čišćenje i antifriz skladištiti na mračnom i hladnom mjestu koje je van dohvata djece.

## Skladištenje materijala:

Materijal bi trebalo čuvati u prostoriji u kojoj nema puno prašine i gdje materijal neće bit direktno izložen suncu. Izbjegavajte prostorije u kojima je visoka temperatura i visok postotak vlage.

## Skladištenje kartriđa sa tintom:

Kartriđi tinte ne smiju biti izloženi direktno sunčevoj svjetlosti, treba ih čuvati na suhom mjestu. Kako su kartriđi sofisticirani proizvodi i osjetljivi artikli izbjegavajte drobljenje i pritiskanje istih. Čuvati čip sa kartidža od prljavštine i elektrostatickog pražnjenja.





**Mimaki**